

OMRON Industrial Automation

NJ/NX Series

Ethernet/IP Driver

지원 버전 TOP Design Studio V1.0 이상



CONTENTS

Touch Operation Panel을 사용해주시는 고객님께 감사 드립니다.

- 1. 시스템 구성** [2 페이지](#)
연결 가능한 기기 및 네트워크 구성에 대해 설명합니다.
- 2. 외부 장치 선택** [3 페이지](#)
TOP의 기종과 외부 장치를 선택합니다.
- 3. TOP 통신 설정** [4 페이지](#)
TOP 통신 설정 방법에 대해서 설명합니다.
- 4. 외부 장치 설정** [10 페이지](#)
외부 장치의 통신 설정 방법에 대해서 설명합니다.
- 5. 지원 어드레스** [11 페이지](#)
본 절을 참고하여 외부 장치와 통신 가능한 데이터 주소를 확인하십시오.

1. 시스템 구성

TOP와 "OMRON Industrial Automation – NJ/NX Ethernet/IP"의 시스템 구성은 아래와 같습니다.

시리즈	CPU	Link I/F	통신 방식	시스템 설정	케이블
NJ	NJ101 NJ301 NJ501	CPU 내장 Ethernet/IP 포트	Ethernet (TCP)	3. TOP 통신 설정 4. 외부 장치 설정	트위스트 페어 케이블*주1)
NX	NX7 NX1 NX1P				

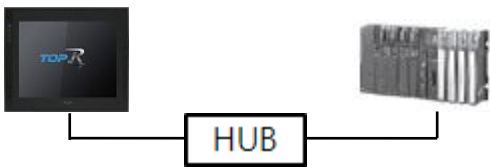
*주1) 트위스트 페어 케이블

- STP(실드 트위스트 페어 케이블) 혹은 UTP(비실드 트위스트 페어 케이블) 카테고리 3, 4, 5 를 의미합니다.

- 네트워크 구성에 따라 허브, 트랜시버 등의 구성기기에 접속 가능하며 이 경우 다이렉트 케이블을 사용 하십시오.

■ 연결 가능 구성

- 1 : 1 연결

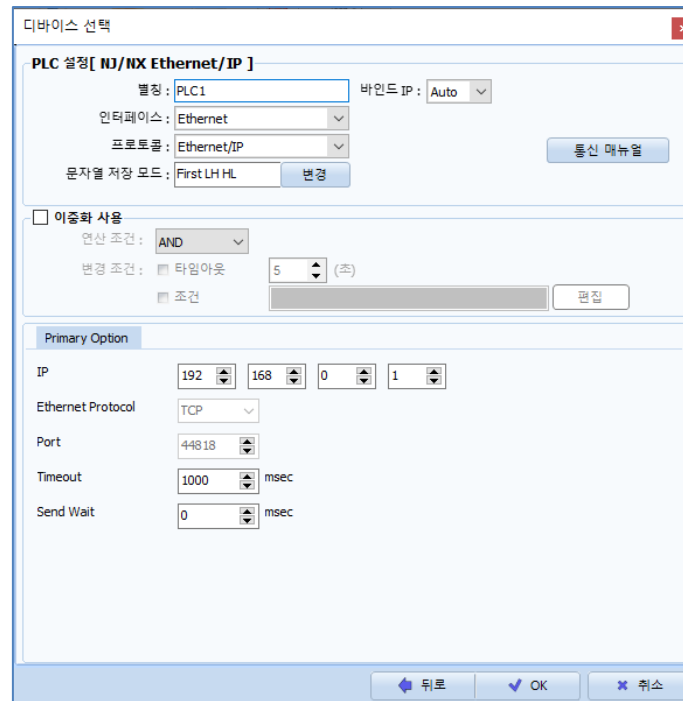
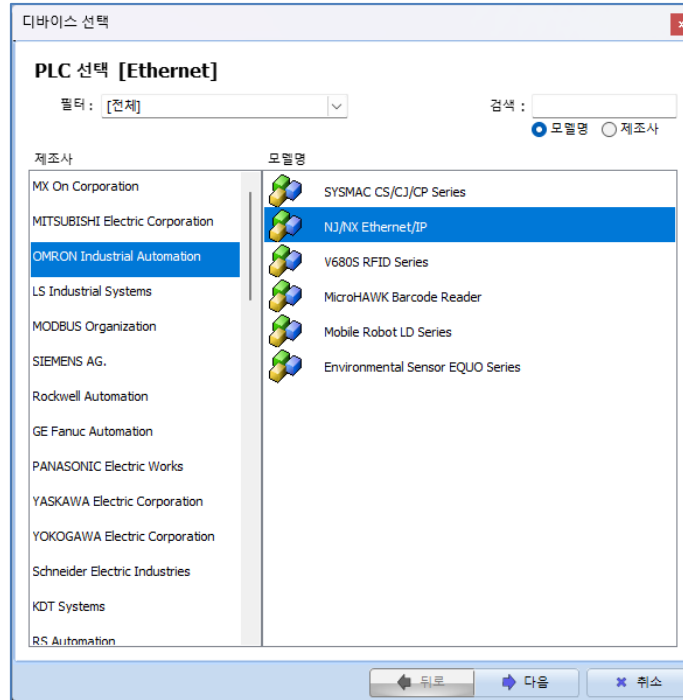


- 1 : N 연결



2. 외부 장치 선택

■ TOP 모델 및 포트 선택 후 외부 장치를 선택합니다.



설정 사항		내용					
TOP	모델	TOP의 디스플레이와 프로세스를 확인하여 터치 모델을 선택합니다.					
외부 장치	제조사	TOP와 연결할 외부 장치의 제조사를 선택합니다. "OMRON Industrial Automation"를 선택 하십시오.					
	PLC	<table border="1"> <thead> <tr> <th>모델</th> <th>인터페이스</th> <th>프로토콜</th> </tr> </thead> <tbody> <tr> <td>NJ/NX Ethernet/IP</td> <td>Ethernet</td> <td>Ethernet/IP</td> </tr> </tbody> </table> <p>연결을 원하는 외부 장치가 시스템 구성 가능한 기종인지 1장의 시스템 구성에서 확인 하시 기 바랍니다.</p>	모델	인터페이스	프로토콜	NJ/NX Ethernet/IP	Ethernet
모델	인터페이스	프로토콜					
NJ/NX Ethernet/IP	Ethernet	Ethernet/IP					

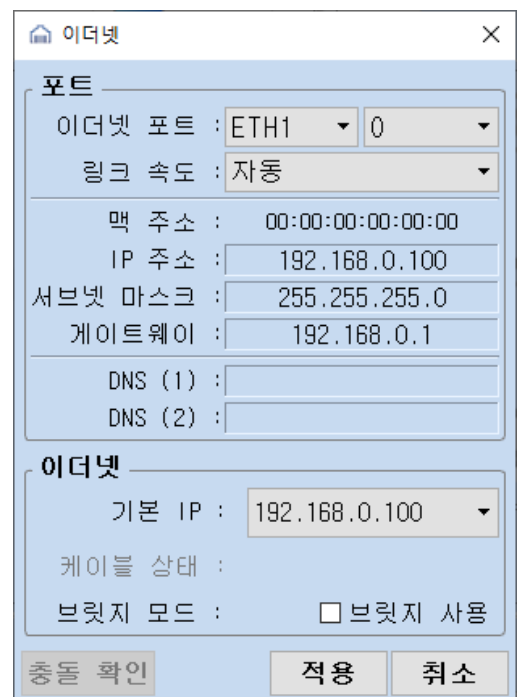
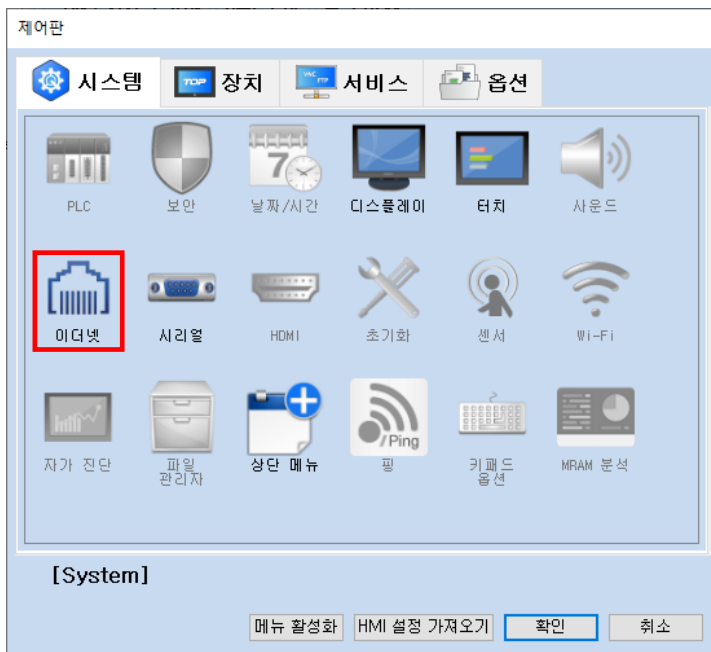
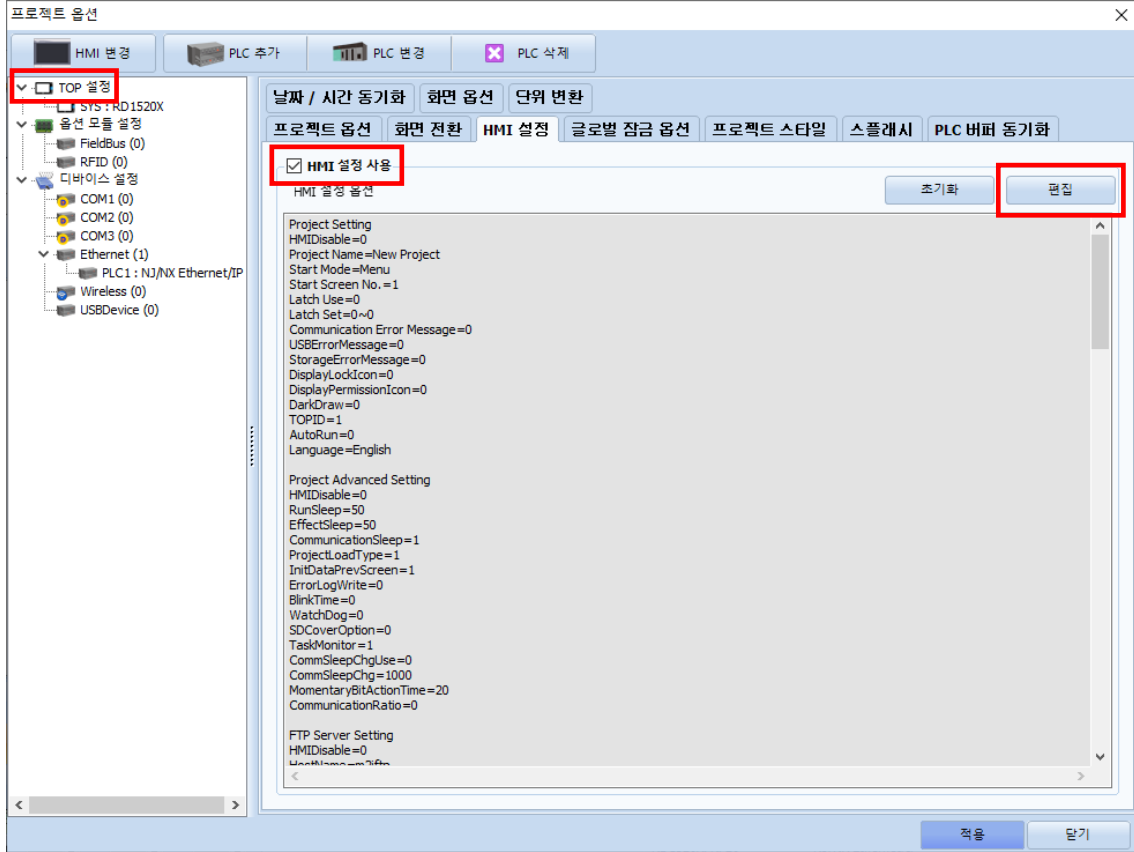
3. TOP 통신 설정

통신 설정은 TOP Design Studio 혹은 TOP 메인 메뉴에서 설정 가능 합니다. 통신 설정은 외부 장치와 동일하게 설정해야 합니다.

3.1 TOP Design Studio 에서 통신 설정

(1) 통신 인터페이스 설정

- [프로젝트] → [속성] → [TOP 설정] → [HMI 설정] → [HMI 설정 사용 체크] → [편집] → [이더넷]
 - TOP 통신 인터페이스를 TOP Design Studio에서 설정합니다.



항 목	TOP	외부 장치	비 고
IP 주소	192.168.0.100	192.168.0.50	
서브넷 마스크	255.255.255.0	255.255.255.0	
게이트 웨이	192.168.0.1	192.168.0.1	

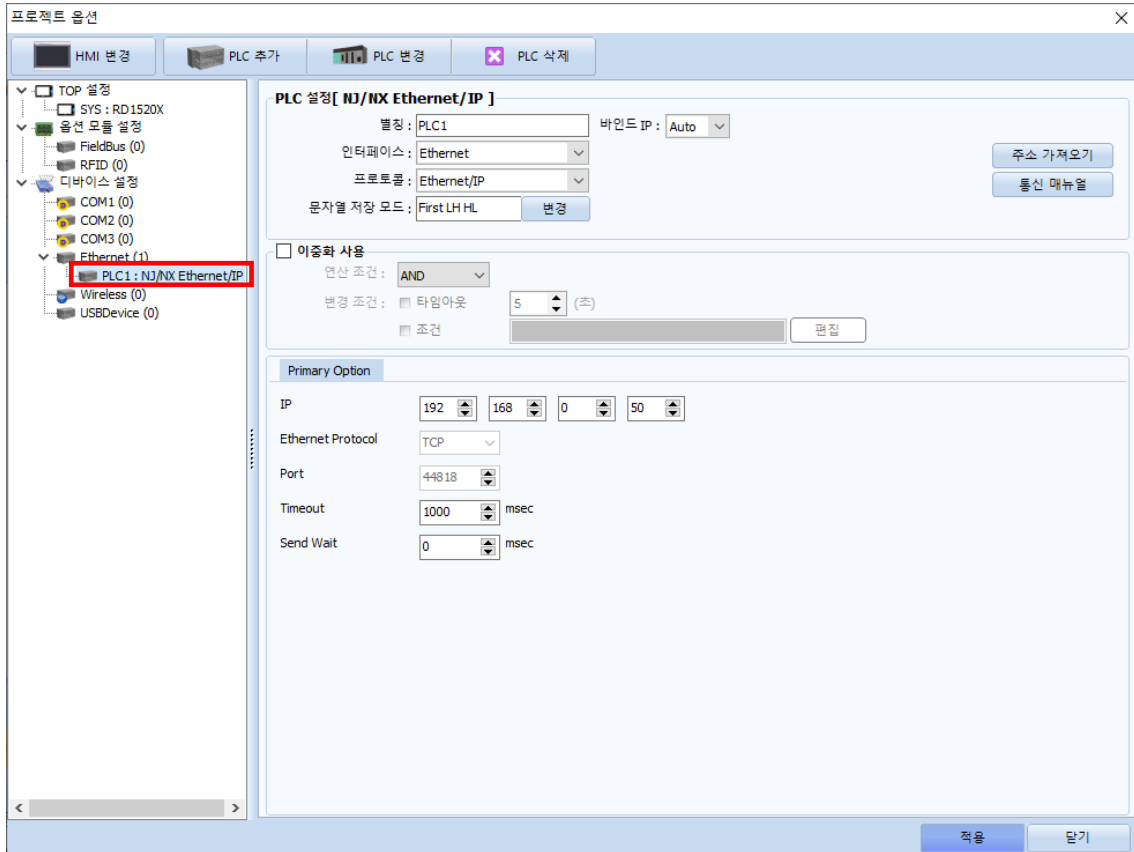
※ 위의 설정 내용은 본 사에서 권장하는 예제입니다.

항 목	설 명
IP 주소	TOP의 IP 주소를 설정합니다.
서브넷 마스크	네트워크의 서브넷 마스크를 입력합니다.
게이트 웨이	네트워크의 게이트 웨이를 입력합니다.



(2) 통신 옵션 설정

- [프로젝트] → [프로젝트 속성] → [PLC 설정 > Ethernet > NJ/NX Ethernet/IP]
- NJ/NX Ethernet/IP 통신 드라이버의 옵션을 TOP Design Studio에서 설정합니다.

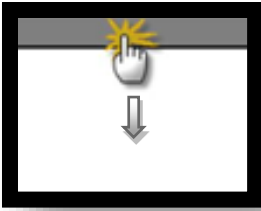


항 목	설 정	비 고
인터페이스	"Ethernet"을 선택합니다.	"2. 외부 장치 선택" 참고
프로토콜	TOP - 외부 장치 간 통신 프로토콜을 선택합니다.	
IP	외부 장치의 IP 주소를 입력 합니다.	
Ethernet Protocol	TOP - 외부 장치 간 이더넷 프로토콜을 선택합니다.	
Port	외부 장치의 이더넷 통신 포트 번호를 입력합니다.	
Timeout	TOP가 외부 장치로부터 응답을 기다리는 시간을 설정합니다.	
Send Wait	TOP가 외부 장치로부터 응답 수신 후 다음 명령어 요청 전송 간에 대기 시간을 설정합니다.	

3.2 TOP에서 통신 설정

※ “3.1 TOP Design Studio 에서 통신 설정” 항목의 “HMI 설정 사용”을 체크 하지 않은 경우의 설정 방법입니다.

■ TOP 화면 상단을 터치하여 아래로 드래그 합니다. 팝업 창의 “EXIT”를 터치하여 메인 화면으로 이동합니다.



(1) 통신 인터페이스 설정

■ [제어판] → [이더넷]



항 목	TOP	외부 장치	비 고
IP 주소	192.168.0.100	192.168.0.50	
서브넷 마스크	255.255.255.0	255.255.255.0	
게이트 웨이	192.168.0.1	192.168.0.1	

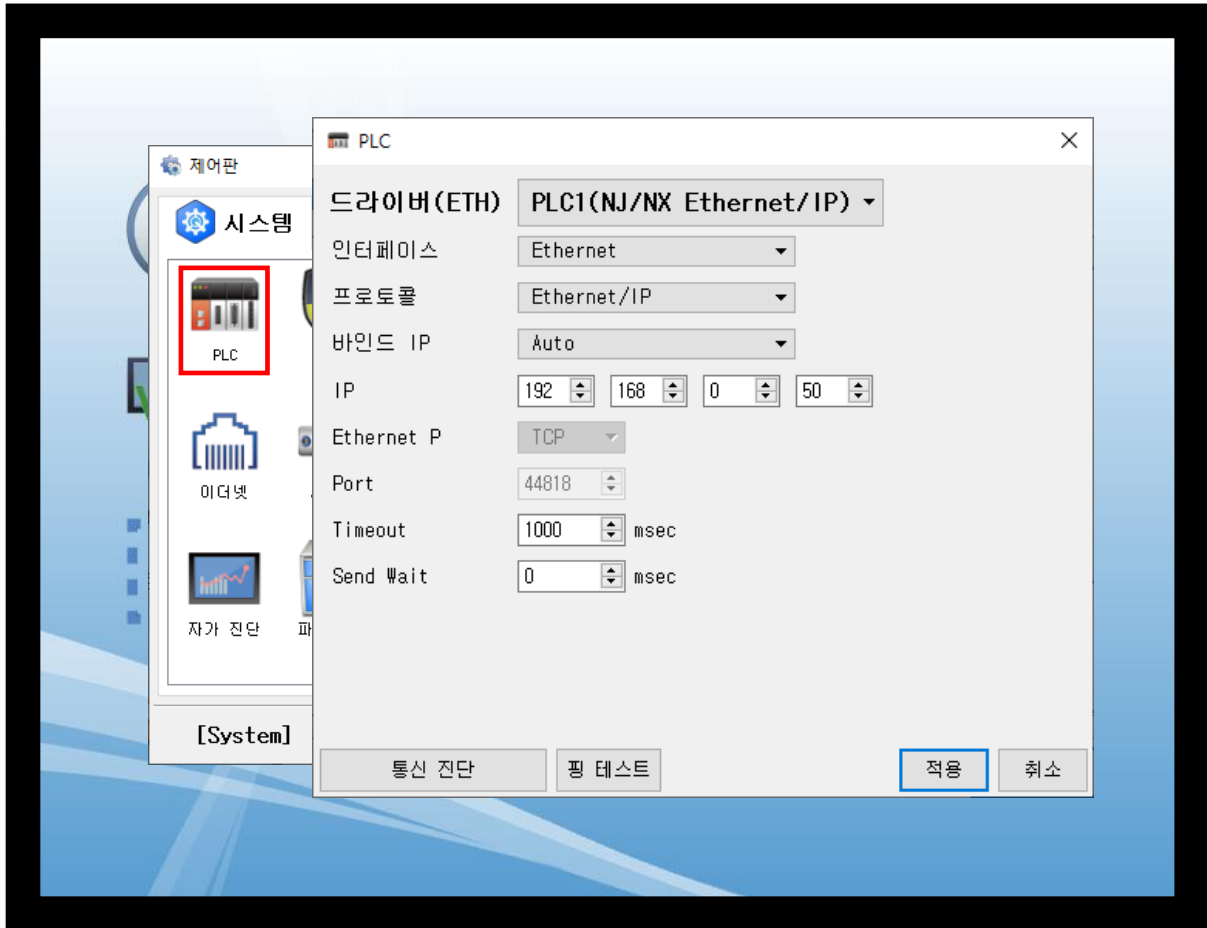
※ 위의 설정 내용은 본 사에서 권장하는 예제입니다.

항 목	설 명
IP 주소	TOP의 IP 주소를 설정합니다.
서브넷 마스크	네트워크의 서브넷 마스크를 입력합니다.
게이트 웨이	네트워크의 게이트 웨이를 입력합니다.



(2) 통신 옵션 설정

■ [제어판] → [PLC]



※ 위의 설정 내용은 본 사에서 권장하는 예제입니다.

항 목	설 정	비 고
인터페이스	"Ethernet"을 선택합니다.	"2. 외부 장치 선택" 참고
프로토콜	TOP - 외부 장치 간 통신 프로토콜을 선택합니다.	
IP	외부 장치의 IP 주소를 입력 합니다.	
Ethernet Protocol	TOP - 외부 장치 간 이더넷 프로토콜을 선택합니다.	
Port	외부 장치의 이더넷 통신 포트 번호를 입력합니다.	
Timeout	TOP가 외부 장치로부터 응답을 기다리는 시간을 설정합니다.	
Send Wait	TOP가 외부 장치로부터 응답 수신 후 다음 명령어 요청 전송 간에 대기 시간을 설정합니다.	

3.3 통신 진단

■ TOP – 외부 장치 간 인터페이스 설정 상태를 확인

- TOP 화면 상단을 터치하여 아래로 드래그. 팝업 창의 "EXIT"를 터치하여 메인 화면으로 이동한다
- [제어판] → [이더넷] 에서 연결된 포트의 설정이 외부 장치의 설정 내용과 같은지 확인한다

■ 포트 통신 이상 유무 진단

- [제어판] → [PLC] 에서 "통신 진단"을 터치한다.
- 통신 연결 여부를 확인한다.

통신 진단, 성공	통신 설정 정상
에러 메시지	통신 설정 비정상 - 케이블 및 TOP, 외부 장치의 설정 상태 확인한다. (통신 진단 시트 참고)

■ 통신 진단 시트

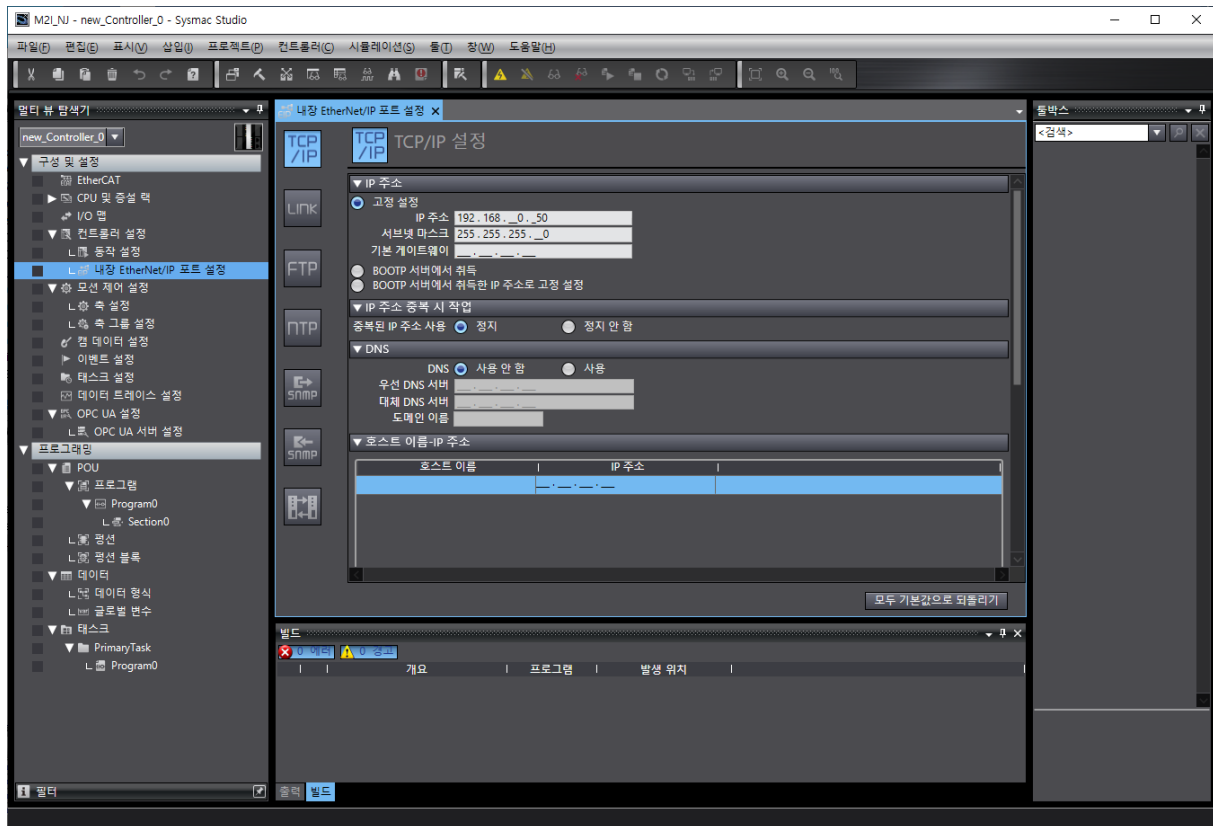
- 외부 장치와 통신 연결에 문제가 있을 경우 아래 시트의 설정 내용을 확인 바랍니다.

항목	내용	확인		참 고	
시스템 구성	시스템 연결 방법	OK	NG	1. 시스템 구성	
	접속 케이블 명칭	OK	NG		
TOP	버전 정보	OK	NG	2. 외부 장치 선택 3. TOP 통신 설정	
	사용 포트	OK	NG		
	드라이버 명칭	OK	NG		
	기타 세부 설정 사항	OK	NG		
	상대 국번	프로젝트 설정	OK		NG
		통신 진단	OK		NG
	이더넷 포트 설정	IP 주소	OK		NG
서브넷 마스크		OK	NG		
게이트 웨이		OK	NG		
외부 장치	CPU 명칭	OK	NG	4. 외부 장치 설정	
	통신 포트 명칭(모듈 명)	OK	NG		
	프로토콜(모드)	OK	NG		
	설정 국번	OK	NG		
	기타 세부 설정 사항	OK	NG		
	이더넷 포트 설정	IP 주소	OK		NG
		서브넷 마스크	OK		NG
		게이트 웨이	OK		NG
어드레스 범위 확인	OK	NG	5. 지원 어드레스		

4. 외부 장치 설정

OMRON의 Automation Software SYSMAC Studio를 사용하여 아래와 같이 설정 하십시오. 더 자세한 설명은 제조사의 사용자 매뉴얼을 참고하십시오.

Step 1. [컨트롤러 설정] → [내장 Ethernet/IP 포트 설정] → [TCP/IP 설정]에서 IP 주소 설정



5. 지원 어드레스

TOP에서 사용 가능한 디바이스는 아래와 같습니다.

■ 지원하는 데이터 타입

데이터 타입	비고
BOOL	
BYTE	
WORD	
DWORD	
SINT	
INT	
DINT	
USINT	
UINT	
UDINT	
REAL	
LREAL	
STRING	*주1)

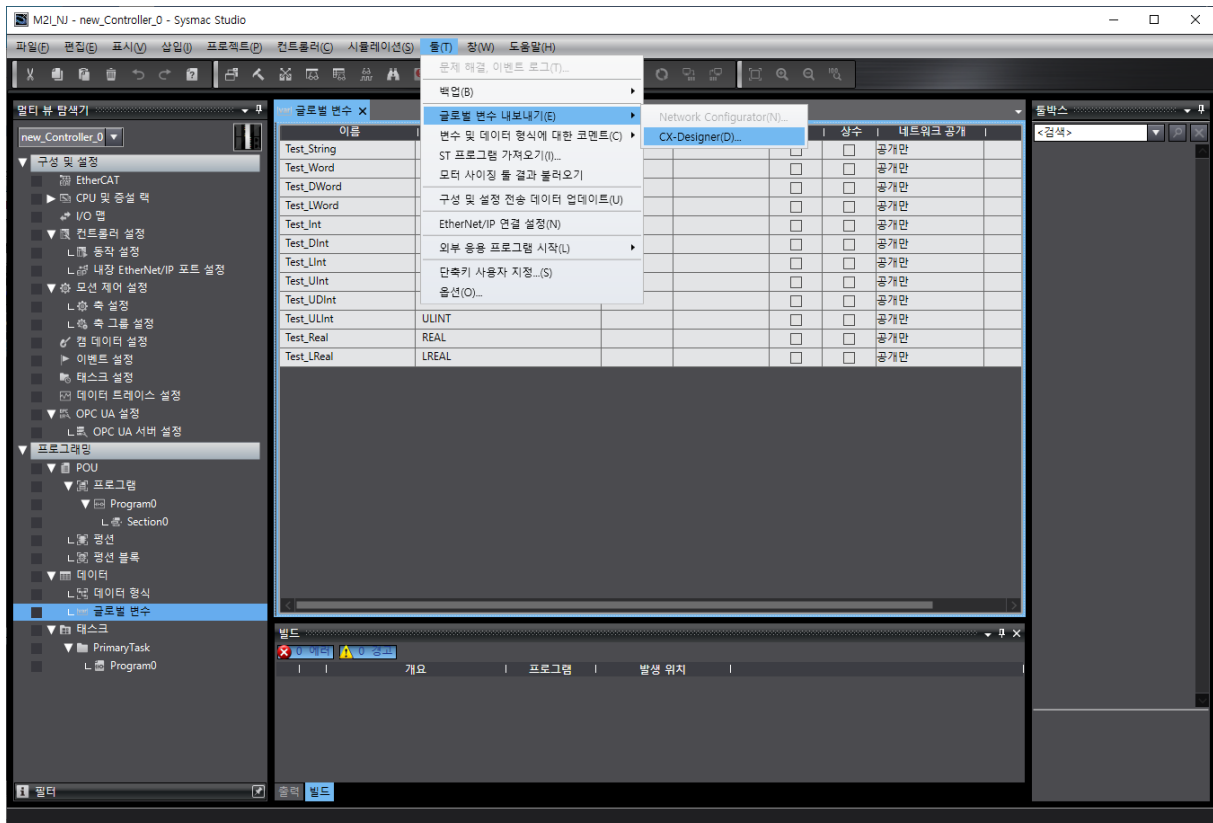
*주1) STRING의 배열은 지원하지 않습니다.

※ 주의 사항

1. 글로벌 변수만 사용 가능합니다.
2. 변수의 "네트워크 공개" 속성을 "공개만"으로 설정하십시오.
3. 배열은 1차원만 지원합니다.

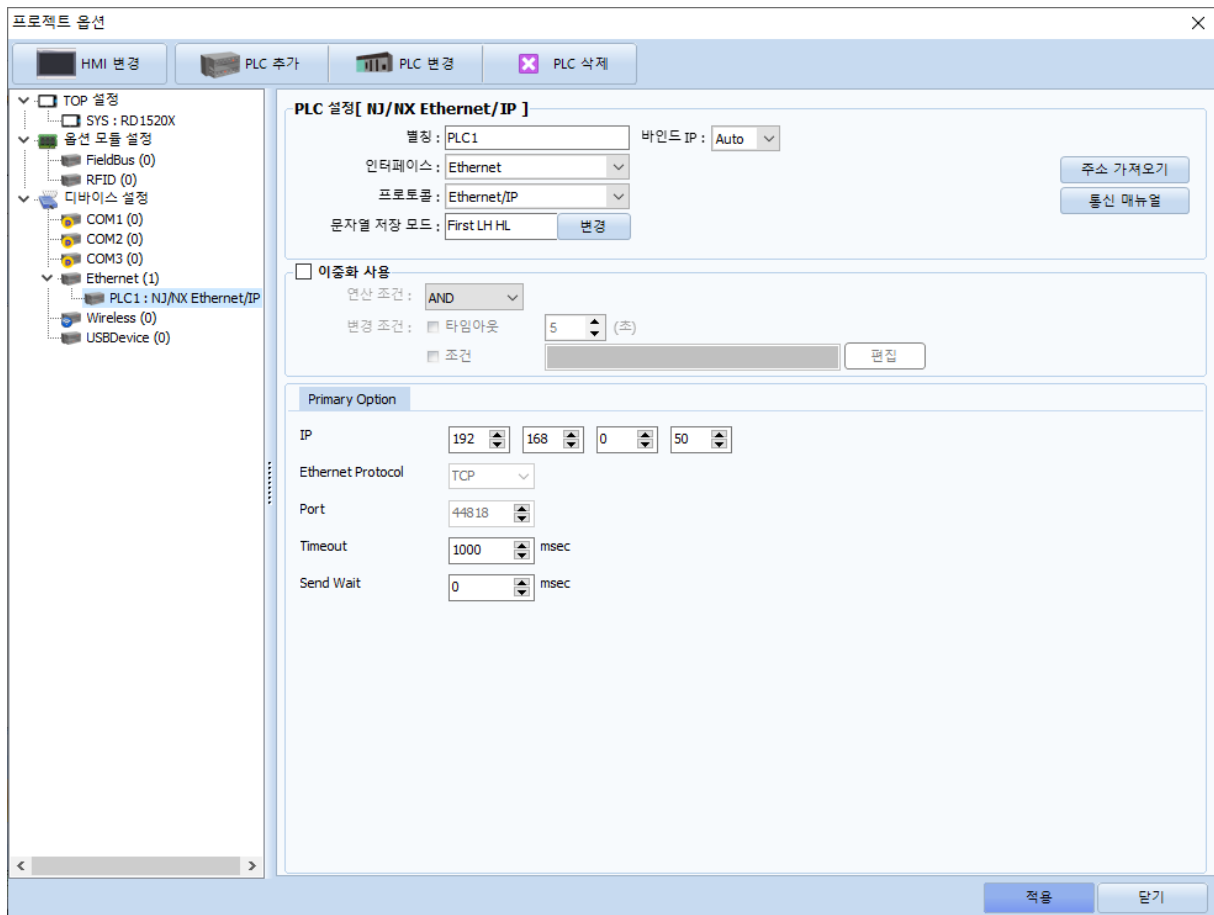
■ TOP Design Studio에 변수 등록하기

Step 1. [틀] → [글로벌 변수 내보내기] → [CX-Designer] 실행





Step 2. [TOP Design Studio] → [프로젝트] → [속성] → [NJ/NX Ethernet/IP] → [주소 가져오기]



Step 3. [붙여 넣기] 실행. 지원하지 않는 데이터 타입이 있는 경우 [에러 데이터 삭제]를 실행하십시오.

