

HYOSUNG

MODBUS Slave

MODBUS-TCP Driver

지원 버전 TOP Design Studio V1.0 이상



CONTENTS

본 사 (주)MXOn의 "Touch Operation Panel(MXOn TOP) Series"를 사용해 주시는 고객님께 감사 드립니다. 본 매뉴얼을 읽고 "TOP-외부장치"의 접속 방법 및 절차를 숙지해 주십시오.

- 1. 시스템 구성** [2 페이지](#)

접속에 필요한 기기, 각 기기의 설정, 케이블, 구성 가능한 시스템에 대해 설명합니다.
- 2. 외부 장치 선택** [3 페이지](#)

TOP 기종과 외부 장치를 선택합니다.
- 3. TOP 통신 설정** [4 페이지](#)

TOP 통신 설정 방법에 대해서 설명합니다.
- 4. 외부 장치 설정** [9 페이지](#)

외부 장치의 통신 설정 방법에 대해서 설명합니다.
- 5. 지원 어드레스** [10 페이지](#)

본 절을 참조하여 외부 장치와 통신 가능한 어드레스를 확인하십시오.

1. 시스템 구성

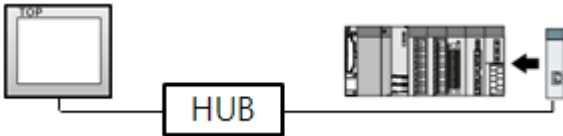
본 드라이버는 "HYOSUNG"의 "MODBUS Protocol" 중 "Serial Slave Driver" 입니다.
 외부 장치(MODBUS Slave Protocol 지원)에 따라서 드라이버의 "명령어 코드", "프로토콜 프레임 형식" 등을 별도 설정 해야 할 수 있습니다. 이 경우 통신 방식에 따른 세부 설정 사항을 외부 장치 측에 맞추어 설정 해주십시오.
 본 드라이버가 지원하는 외부 장치와의 시스템 구성은 아래와 같습니다.

시리즈	CPU	Link I/F	통신 방식	시스템 설정	케이블
	MODBUS Slave Device		Ethernet (TCP / UDP)	3. TOP 통신 설정 4. 외부 장치 설정	트위스트 페어 케이블*주1)

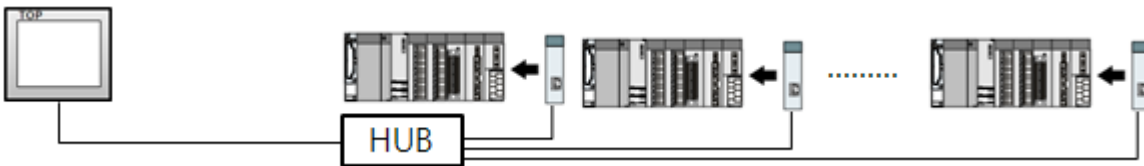
- *주1) 트위스트 페어 케이블
- STP(실드 트위스트 페어 케이블) 혹은 UTP(비실드 트위스트 페어 케이블) 카테고리 3, 4, 5 를 의미 합니다.
 - 네트 워크 구성에 따라 허브, 트랜시버 등의 구성기기에 접속 가능하며 이 경우 다이렉트 케이블을 사용 하십시오.

■ 연결 가능 구성

• 1 : 1 연결(TOP 1 대와 외부 장치 1 대) 연결



• 1 : N 연결(TOP 1 대와 외부 장치 여러 대) 연결



2. 외부 장치 선택

■ TOP 모델 및 포트 선택 후 외부 장치를 선택합니다.



설정 사항		내용					
TOP	모델	TOP 디스플레이와 프로세스를 확인하여 터치 모델을 선택합니다.					
외부 장치	제조사	TOP와 연결할 외부 장치의 제조사를 선택합니다. "HYOSUNG"를 선택 하십시오.					
	PLC	TOP와 연결할 외부 장치를 선택 합니다. <table border="1" style="width: 100%; border-collapse: collapse;"> <thead> <tr> <th>모델</th> <th>인터페이스</th> <th>프로토콜</th> </tr> </thead> <tbody> <tr> <td>HYOSUNG MODBUS Slave</td> <td>Ethernet</td> <td>사용자 설정</td> </tr> </tbody> </table> <p>연결을 원하는 외부 장치가 시스템 구성 가능한 기종인지 1장의 시스템 구성에서 확인 하시기 바랍니다.</p>	모델	인터페이스	프로토콜	HYOSUNG MODBUS Slave	Ethernet
모델	인터페이스	프로토콜					
HYOSUNG MODBUS Slave	Ethernet	사용자 설정					

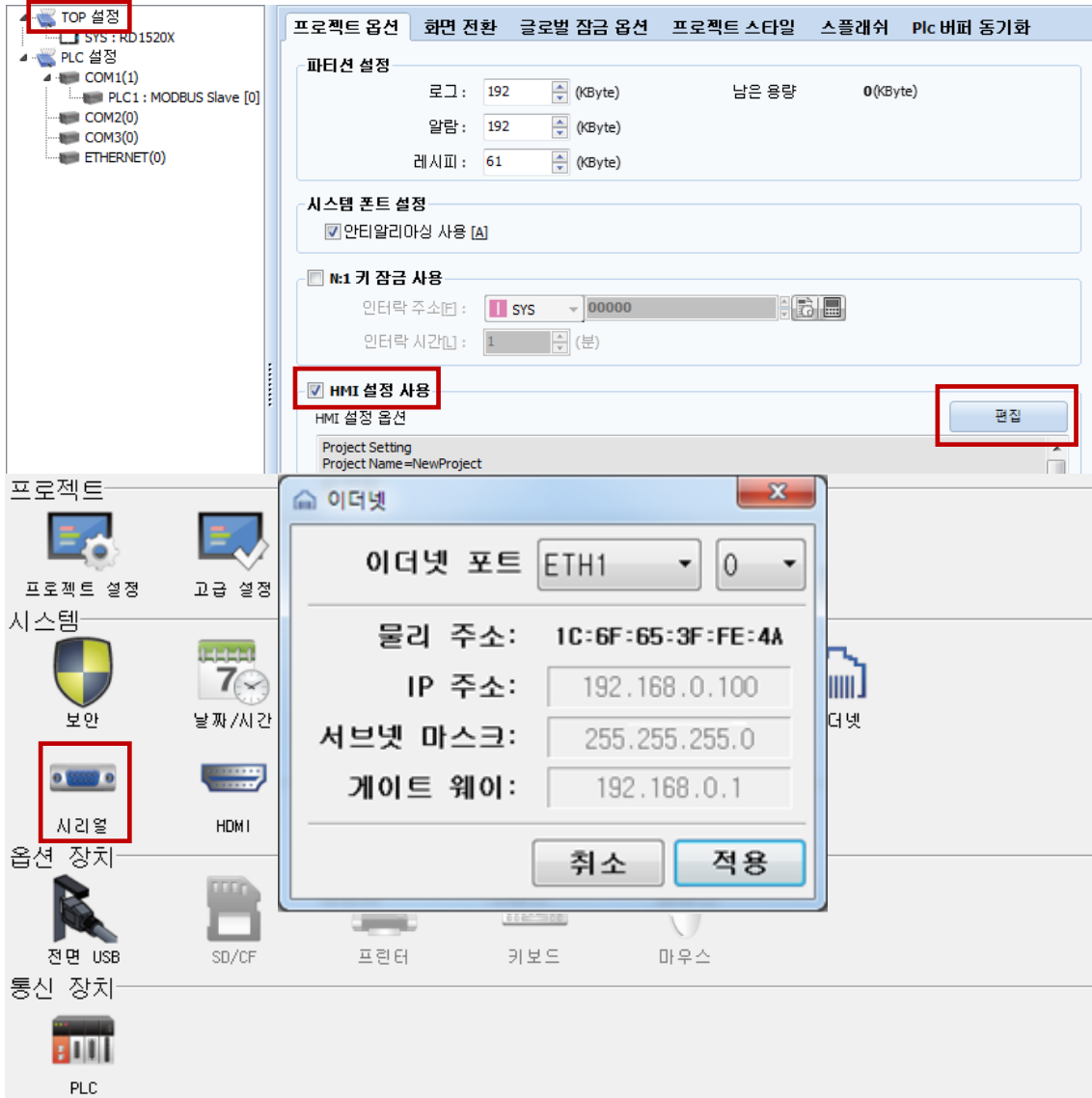
3. TOP 통신 설정

통신 설정은 TOP Design Studio 혹은 TOP 메인 메뉴에서 설정 가능 합니다. 통신 설정은 외부 장치와 동일하게 설정해야 합니다.

3.1 TOP Design Studio 에서 통신 설정

(1) 통신 인터페이스 설정

- [프로젝트 > 프로젝트 속성 > TOP 설정] → [프로젝트 옵션 > “HMI 설정 사용” 체크 > 편집 > 이더넷]
 – TOP 통신 인터페이스를 TOP Design Studio에서 설정합니다.



※ 위의 설정 내용은 본 사에서 권장하는 예제입니다.

항 목	TOP	외부 장치	비 고
IP 주소*주1)주2)	192.168.0.100	192.168.0.51	
서브넷 마스크	255.255.255.0	255.255.255.0	
게이트 웨이	192.168.0.1	192.168.0.1	

*주1) TOP와 외부 장치의 네트워크 주소 (IP 앞 세자리 192.168.0.0)는 일치해야 합니다.

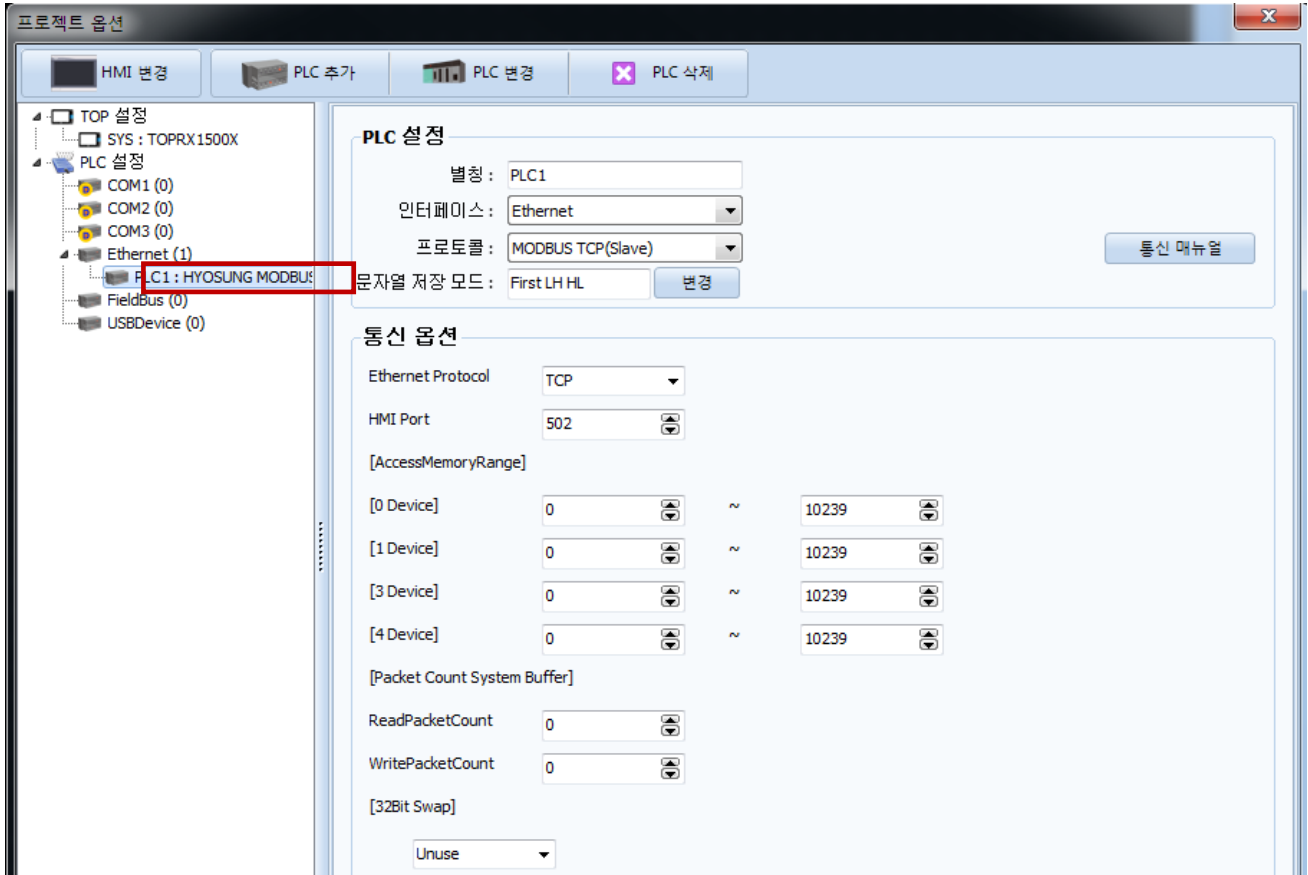
*주2) 동일 네트워크 상에서 중복된 IP 주소를 사용하지 마십시오.

※ 위의 설정 내용은 본 사에서 권장하는 예제입니다.

항 목	설 명
IP 주소	네트워크 상에서 TOP가 사용 할 IP 주소를 설정합니다.
서브넷 마스크	네트워크의 서브넷 마스크를 입력합니다.
게이트 웨이	네트워크의 게이트 웨이를 입력합니다.

(2) 통신 옵션 설정

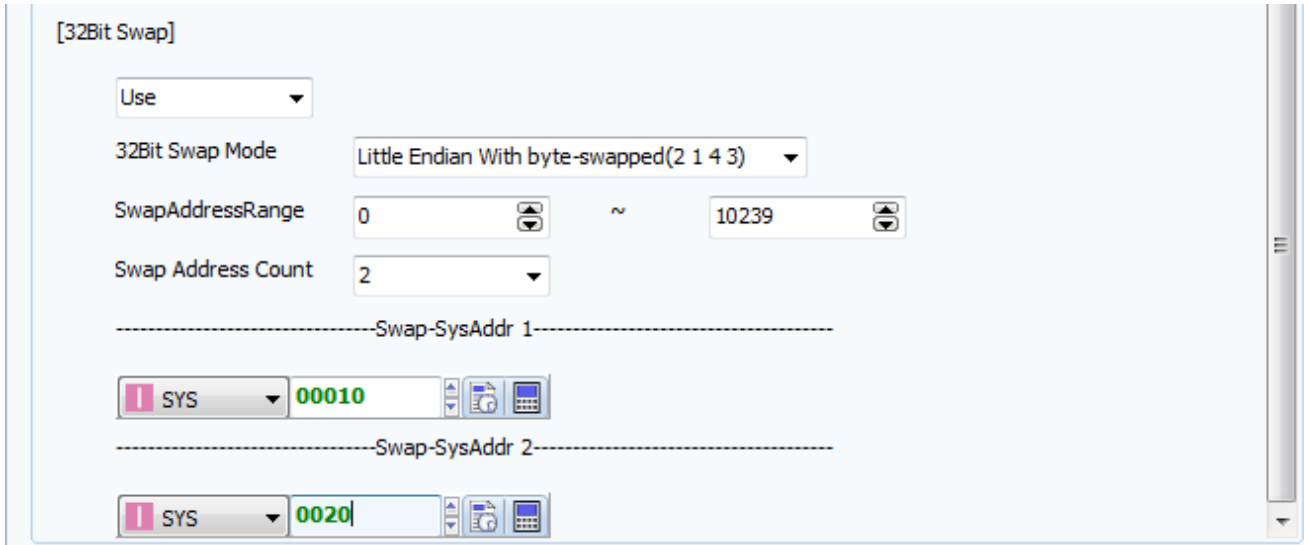
- [프로젝트 > 프로젝트 속성 > PLC 설정 > Ethernet > "PLC1 : HOYSUNG MODBUS Slave"]
 - HOYSUNG MODBUS Serial Slave 통신 드라이버의 옵션을 TOP Design Studio에서 설정합니다.



항 목	설 정	비 고
인터페이스	"ethernet"를 선택합니다.	"2. 외부 장치 선택" 참고
프로토콜	TOP - 외부 장치 간 통신 프로토콜을 선택합니다.	
Ethernet Protocol	TCP,UDP	
LisenPort	Port no	

AccessMemoryRange		
0 Devie	0디바이스 ADDRESS 범위 설정	
1 Devie	1디바이스 ADDRESS 범위 설정	
3 Devie	3디바이스 ADDRESS 범위 설정	
4 Devie	4디바이스 ADDRESS 범위 설정	
PacketCountSystemBuffer		
ReadPacketCount	ReadPacket Count	
WritePacketCount	WritPacket Count	
[32BIT SWAP]	미사용,사용	

[32BIT SWAP] Unuse 를 Use 로 변경하면 아래의 옵션이 활성화 됩니다.

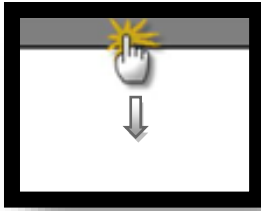


- 32 BIT SWAP MODE
 - Big Endian Format(4 3 2 1)
 - Big Endian With byte-swapped(3 4 1 2)
 - Little Endian Format(1 2 3 4)
 - Little Endian With byte-swapped(2 1 4 3)
 의 4가지 형태로 DATA를 MASTER에 올려주며 기본 값은 Little Endian With byte-swapped(2 1 4 3) 입니다
- SwapAddressRange
 - swap되는 sytembuffer 범위 입니다.사용하지 않으려면 1 ~ 0 으로 하면 됩니다
- SwapAddressCount
 - 범위가 아닌 개별로 선택 가능합니다. 1~9 까지 선택할 수 있습니다.

3.2 TOP 에서 통신 설정

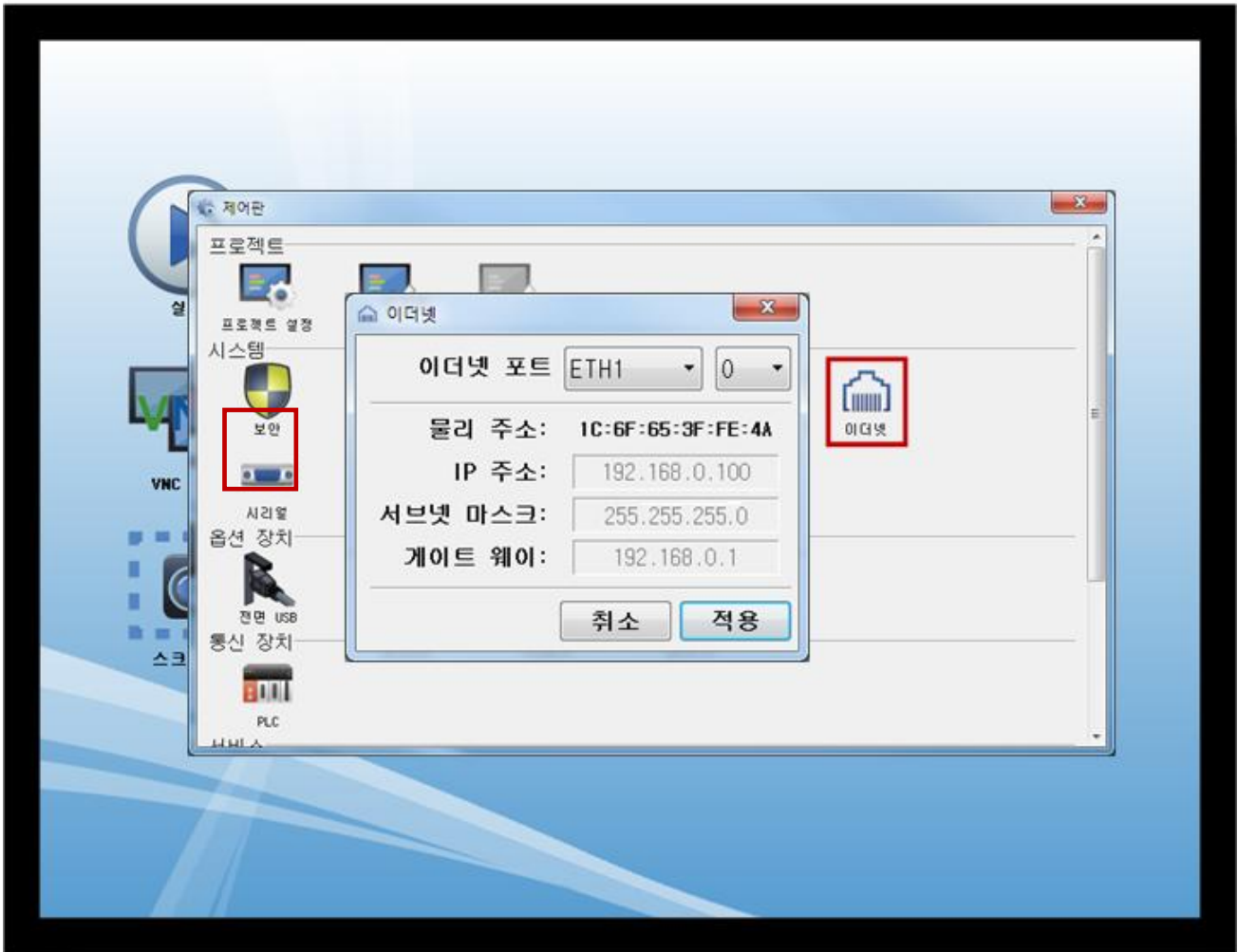
※ “3.1 TOP Design Studio 에서 통신 설정” 항목의 “HMI 설정 사용”을 체크 하지 않은 경우의 설정 방법입니다.

■ TOP 화면 상단을 터치하여 아래로 드래그 합니다. 팝업 창의 “EXIT”를 터치하여 메인 화면으로 이동합니다.



(1) 통신 인터페이스 설정

■ [메인 화면 > 제어판 > 이더넷]



항 목	TOP	외부 장치	비 고
IP 주소*주1)주2)	192.168.0.100	192.168.0.51	
서브넷 마스크	255.255.255.0	255.255.255.0	
게이트 웨이	192.168.0.1	192.168.0.1	

*주1) TOP와 외부 장치의 네트워크 주소 (IP 앞 세자리 192 . 168 . 0 . 0)는 일치해야 합니다.

*주2) 동일 네트워크 상에서 중복된 IP 주소를 사용하지 마십시오.

※ 위의 설정 내용은 본 사에서 권장하는 예제입니다.

항 목	설 명
IP 주소	네트워크 상에서 TOP가 사용 할 IP 주소를 설정합니다.
서브넷 마스크	네트워크의 서브넷 마스크를 입력합니다.
게이트 웨이	네트워크의 게이트 웨이를 입력합니다.

3.3 통신 진단

■ TOP – 외부 장치 간 인터페이스 설정 상태를 확인

- TOP 화면 상단을 터치하여 아래로 드래그. 팝업 창의 "EXIT"를 터치하여 메인 화면으로 이동한다
- [제어판 > 이더넷] 에서 사용 하고자 하는 포트(ETH1/ETH2) 설정이 외부 장치의 설정 내용과 같은지 확인한다

■ 포트 통신 이상 유무 진단

- [제어판 > PLC] 에서 "통신 진단"을 터치한다.
- 화면 상에 Diagnostics 다이얼로그 박스가 팝업 되며 진단 상태를 판단한다.

OK	통신 설정 정상
Time Out Error	통신 설정 비정상 - 케이블 및 TOP, 외부 장치의 설정 상태 확인한다. (참조 : 통신 진단 시트)

■ 통신 진단 시트

- 외부 단말기와 통신 연결에 문제가 있을 경우 아래 시트의 설정 내용을 확인 바랍니다.

항목	내용	확인		참 고	
시스템 구성	시스템 연결 방법	OK	NG	1. 시스템 구성	
	접속 케이블 명칭	OK	NG		
TOP	버전 정보	OK	NG	2. 외부 장치 선택 3. 통신 설정	
	사용 포트	OK	NG		
	드라이버 명칭	OK	NG		
	기타 세부 설정 사항	OK	NG		
	상대 국번	프로젝트 설정	OK		NG
		통신 진단	OK		NG
	이더넷 포트 설정	IP 주소	OK		NG
		서브넷 마스크	OK		NG
게이트 웨이		OK	NG		
외부 장치	CPU 명칭	OK	NG	4. 외부 장치 설정	
	통신 포트 명칭(모듈 명)	OK	NG		
	프로토콜(모드)	OK	NG		
	설정 국번	OK	NG		
	기타 세부 설정 사항	OK	NG		
	이더넷 포트 설정	IP 주소	OK		NG
		서브넷 마스크	OK		NG
		게이트 웨이	OK		NG
어드레스 범위 확인	OK	NG	5. 지원 어드레스 (자세한 내용은 PLC 제조사의 매뉴얼을 참고 하시기 바랍니다.)		

4. 외부 장치 설정

외부 장치의 사용자 매뉴얼을 참조하여 외부기기 I/F에 "HYOSUNG MODBUS-TCP Slave (Server) Driver"를 설정 하십시오.



- 동일 네트워크 상에서 IP 어드레스를 중복 사용하지 마십시오.
- 외부 장치 측 어드레스 맵 내용을 확인하고 그 내용에 따라 통신 어드레스를 사용하십시오.

5. 지원 어드레스

TOP에서 사용 가능한 디바이스는 아래와 같습니다.

CPU 모듈 시리즈/타입에 따라 디바이스 범위(어드레스) 차이가 있을 수 있습니다. TOP 시리즈는 외부 장치 시리즈가 사용하는 최대 어드레스 범위를 지원합니다. 사용하고자 하는 장치가 지원하는 어드레스 범위를 벗어 나지 않도록 각 CPU 모듈 사용자 매뉴얼을 참조/주의 하십시오.

	Bit Address	Word Address	32 bits	Remarks
Coil	00000.00 – 10239.15	00000 – 10239	L/H	
Discrete Input	00000.00 – 10239.15	00000 – 10239		*주1)
Input Register	00000.00 – 10239.15	00000 – 10239		*주1)
Holding Register	00000.00 – 10239.15	00000 – 10239		

*주1) 쓰기 불가능(읽기 전용)

최대 SYSTEM BUFFER 는 10239입니다

■ "HOYSUNG MODBUS Slave Driver" 지원 명령어(Function) 일람

Descriptions	Code	Descriptions	Code	Descriptions	Code
Read Coils	01	Diagnostics (미구현)	08	Write File Record(미구현)	15
Read Discrete Inputs	02	Get Comm Event Counter (미구현)	0B	Mask Write Register(미구현)	16
Read Holding Registers	03	Get Comm Event Log (미구현)	0C	Read/Write Multiple registers (미구현)	17
Read Input Registers	04	Write Multiple Coils	0F	Read FIFO Queue (미구현)	18
Write Single Coil	05	Write Multiple registers	10	Encapsulated I/F Transport (미구현)	2B
Write Single Register	06	Report Slave ID (미구현)	11		
Read Exception Status (미구현)	07	Read File Record(미구현)	14		